

קרן סאקט"א רש"י בשיתוף משרד החינוך



גישה נחושה, כוללנית ומואצת לצמצום פערים והגברת הצלחה לימודית

במסגרת העמותה לתפנית בחינוך

שותפים:

משרד החינוך, מחוז דרום, צפון, חיפה, ת"א, אגף שח"ר, רוחה חינוכית
רשויות ומועצות מקומיות ואזוריות, קרן נאש, קרן גלנקור, צ'ק פויינט, קרן גילברט, J.F.N, כי"ח, I.V.N
פר"ח, היחידה למעורבות חברתית באוניברסיטת בן גוריון, מלגאי קציר, חונכי מרכז מעשה (בי"ס לש"ש)

תוכנית תפנית בבתי ספר יסודיים
תוצאות בחינות סטנדרט תשס"ו
תלמידי תכנית תפנית
בהשוואה לקבוצת ביקורת

תוכנית תפנית בבתי ספר יסודיים

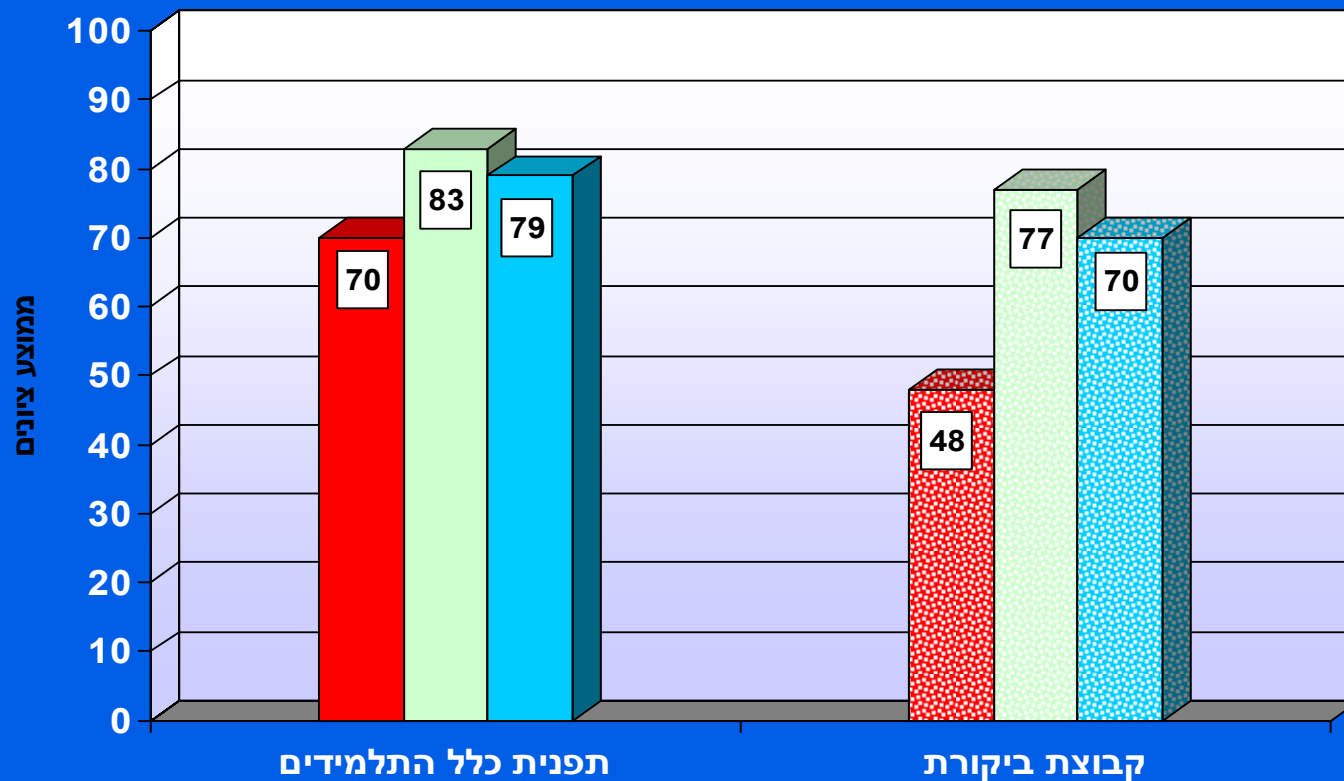
מדידת סטנדרט חיצונית במתמטיקה, סוף שנה"ל תשס"ו

בבתי ספר יסודיים, בהם הופעל בתשס"ו מודל מוטמע, שכבות חדשות וממשיכות, בדרגות כיתה – א', ב', ג', ד', ה', ו'

כלל בתי הספר שנמדדו, כלל השכבות, כלל התלמידים

בהשוואה לקבוצת ביקורת

תוכנית תפנית – תשס"ו



ישובים - 34
בתי ספר - 96
כיתות - 322

מס' תלמידים שניגשו
בסוף שנה"ל - 7,881
נעדרו - 576

קבוצת ביקורת
(ב', ג', ד', ה' בלבד):

ישובים - 3
בתי ספר - 5
כיתות - 32

מס' תלמידים שניגשו
בסוף שנה"ל - 802

- ממוצע ציוני התלמידים, שהיו בעלי הישגים הנמוכים בתחילת התהליך (כ-25%)
- ממוצע ציוני שאר התלמידים (כ-75%)
- ממוצע ציוני כלל התלמידים (100%)

מדידת סטנדרט חיצונית במתמטיקה, סוף שנה"ל תשס"ו

מידע על קבוצת הביקורת ודירוג חברתי כלכלי של הישוב

סה"כ תלמידים	סה"כ כיתות	כיתות ה'		כיתות ד'		כיתות ג'		כיתות ב'		דירוג חברתי כלכלי של הישוב	בתי ספר בקבוצת הביקורת
		תל'	כיתות	תל'	כיתות	תל'	כיתות	תל'	כיתות		
189	8	50	2	42	2	55	2	42	2	4 - נמוך	בי"ס מס' 1
88	5	20	1	19	1	22	1	27	2	4 - נמוך	בי"ס מס' 2
243	9	55	2	56	2	68	3	64	2	8 - גבוה	בי"ס מס' 3
203	7	-	-	61	2	82	3	60	2	9 - גבוה	בי"ס מס' 4
79	3	79	3	-	-	-	-	-	-	9 - גבוה	בי"ס מס' 5
802	32	204	8	178	7	227	9	193	8	6.4	סה"כ וממוצע

ציוני קבוצת הביקורת

- במטרה להציג ציון ממוצע/ערך מרכזי מייצג, ציוני קבוצת הביקורת כפי שיוצגו בהמשך, חושבו תוך מתן משקל זהה לכל קבוצת דירוג חברתי.
- בהתאם לנ"ל, משקל הציונים הממוצעים מבתי ספר 1 + 2 (דירוג חברתי כלכלי נמוך), מהווה 50% מהציון הממוצע הכללי של קבוצת הביקורת ומשקל הציונים הממוצעים מבתי ספר 3 + 4 (דירוג חברתי כלכלי גבוהה), ובכיתות ה' גם בי"ס מס' 5, מהווה 50% מהציון הממוצע הכללי של קבוצת הביקורת.
- בשל בעיה לא צפויה, חלק מתלמידי שכבה ו' שכלולים היו בקבוצת הביקורת – לא נבחנו, לכן ציוני ו' לא כלולים.

קבוצת הביקורת

- קבוצת הביקורת נבנתה מאוכלוסיית התלמידים של 5 בתי"ס יסודיים, 2 בתי"ס מיישוב בעל דירוג חברתי כלכלי נמוך (4) ו-3 בתי"ס מיישובים בעלי דירוג חברתי כלכלי גבוהה (8-9)
- הבחירה של הישובים ובתי הספר נעשתה באופן אקראי, עפ"י דרגות שיוך לאשכול חברתי כלכלי.
- עפ"י המסוכם עם הפיקוח ובתי הספר שהשתתפו במבחני הסטנדרט קבוצת ביקורת, אין אנו מפרסמים את שמותיהם.



תוצאות מבדקי סטנדרט במתמטיקה

סוף שנה"ל תשס"ו

בקרב 7,881 תלמידים, 322 כיתות (א', ב', ג', ד', ה', ו'), מ- 96 בתי"ס יסודיים במחוזות דרום, צפון, חיפה ומרכז וקבוצת ביקורת הכוללת 802 תלמידים מ- 32 כיתות מ- 5 בתי ספר יסודיים מבדקי סטנדרט במתמטיקה, עפ"י תוכנית הלימודים של משרד החינוך (תשס"ו) נתוני סוף שנה"ל תשס"ו ונתונים השוואתיים נוספים

מודל מוטמע במתמטיקה, שכבות חדשות וממשיכות, מחוזות דרום, צפון, חיפה ומרכז

תוכנית תפנית אאא - גישה נחושה, מואצת וכוללנית לצמצום פערים לימודיים והגברת הצלחה לימודית

שותפים

משרד החינוך – מחוזות דרום, צפון, מרכז וחיפה, צוותי הדרכת מתמטיקה במחוזות, קרן נאש, קרן גלנקור, צ'ק פוינט, כי"ח, רשויות ומועצות מקומיות ואזוריות, פר"ח, היחידה למעורבות חברתית - אוניברסיטת בן גוריון, חניכי מרכז מעשה.

מידת סטנדרט חיצונית במתמטיקה, סוף שנה"ל תשס"ו

1. שיעורי הצלחה והצטיינות כלל התלמידים שנמדדו, שכבות חדשות ושכבות ממשיכות בהשוואה לקבוצת ביקורת

תוכנית תפנית – תשס"ו

<u>קבוצת ביקורת</u>	קיץ תשס"ו – סוף שנה"ל (יוני 2006)	
802	7,881	מספר תלמידים נמדדו
76%	91%	שיעור מצליחים (ציון 55–100)
24%	9%	שיעור לא מצליחים (ציון 0–54)
30%	47%	שיעור התלמידים שציונם 85–100
70	79	ממוצע ציונים כלל התלמידים
21.98	16.86	סטיית תקן

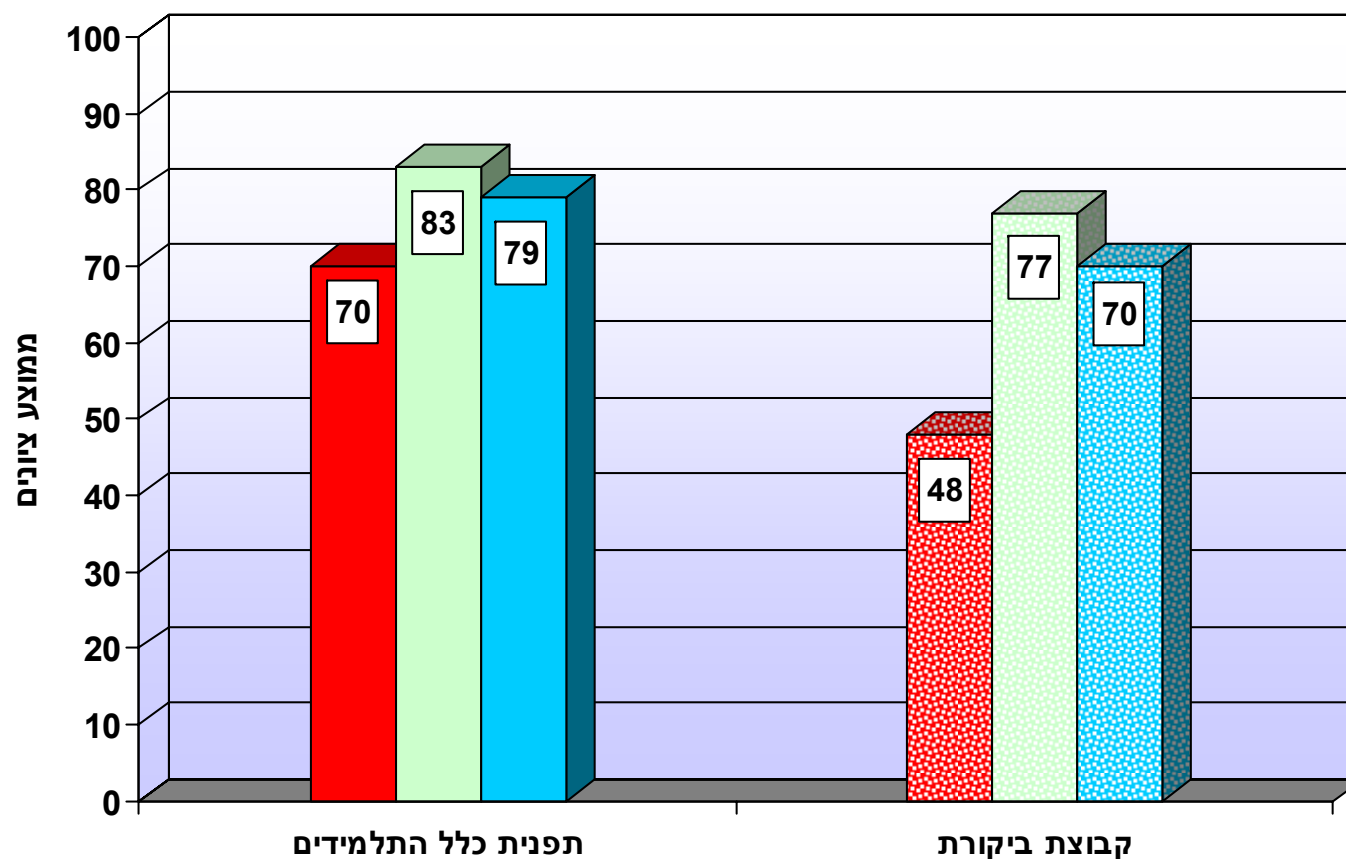
מדידת סטנדרט חיצונית במתמטיקה, סוף שנה"ל תשס"ו

בבתי ספר יסודיים, בהם הופעל בתשס"ו מודל מוטמע, שכבות חדשות וממשיכות, בדרגות כיתה – א', ב', ג', ד', ה', ו'

2. כלל בתי הספר שנמדדו, כלל השכבות, כלל התלמידים

בהשוואה לקבוצת ביקורת

תוכנית תפנית – תשס"ו



ישובים - 34
בתי ספר - 96
כיתות - 322
מס' תלמידים שניגשו
בסוף שנה"ל - 7,881
נעדרו - 576

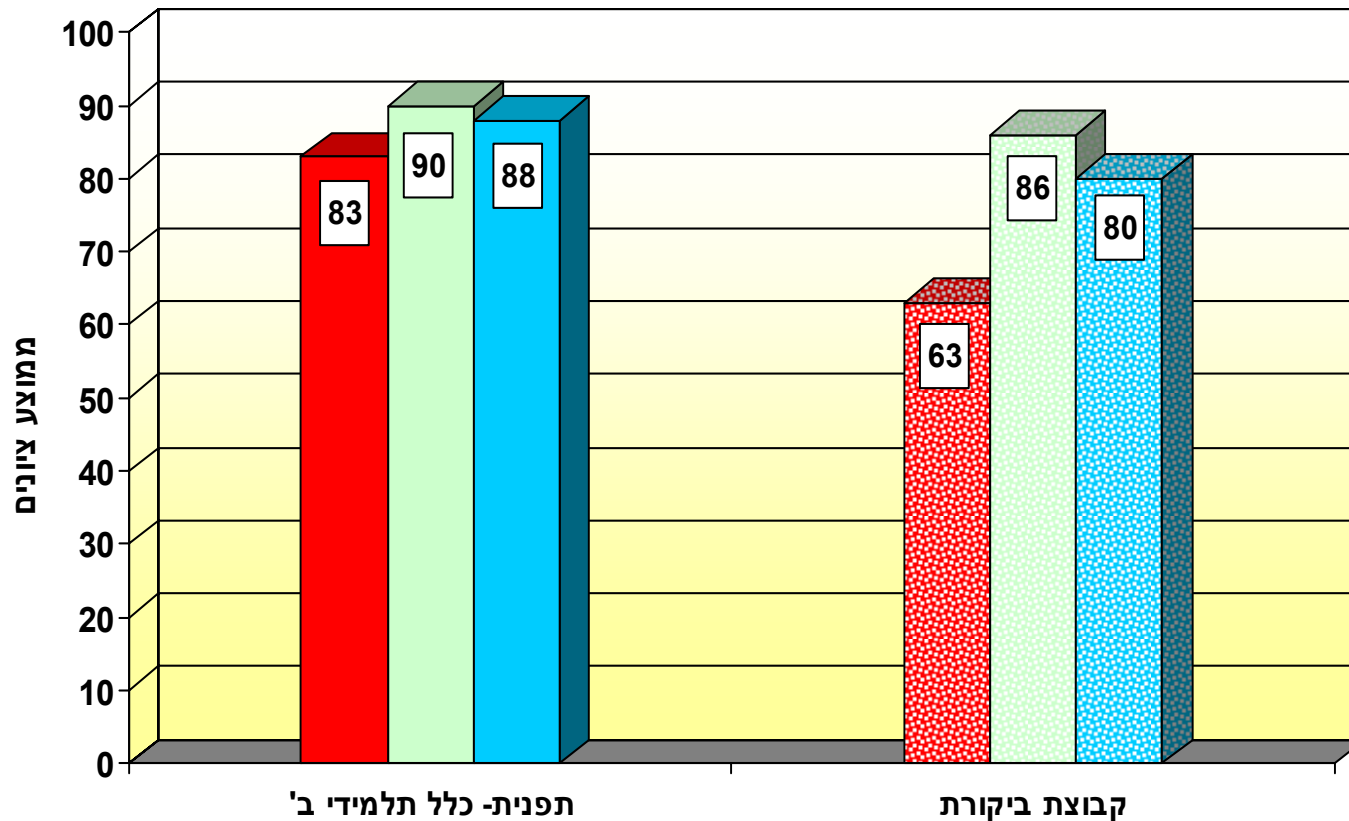
קבוצת ביקורת
(ב', ג', ד', ה' בלבד):
ישובים - 3
בתי ספר - 5
כיתות - 32
מס' תלמידים שניגשו
בסוף שנה"ל - 802

ממוצע ציוני התלמידים, שהיו בעלי הישגים הנמוכים בתחילת התהליך (כ-25%)
ממוצע ציוני שאר התלמידים (כ-75%)
ממוצע ציוני כלל התלמידים (100%)

מדידת סטנדרט חיצונית במתמטיקה, סוף שנה"ל תשס"ו
 בבתי ספר יסודיים, בהם הופעל בתשס"ו מודל מוטמע, שכבות חדשות, בדרגת כיתה – ב'

4. כלל תלמידי שכבה ב' בהשוואה לקבוצת ביקורת

תוכנית תפנית – תשס"ו



ישובים - 1
 בתי ספר - 3
 כיתות - 6
 מס' תלמידים ניגשו
 בסוף שנה"ל - 134
 נעדרו - 9

קבוצת ביקורת
 (ב',ג',ד',ה' בלבד):
 ישובים - 3
 בתי ספר - 4
 כיתות - 8
 מס' תלמידים שניגשו
 בסוף שנה"ל - 193

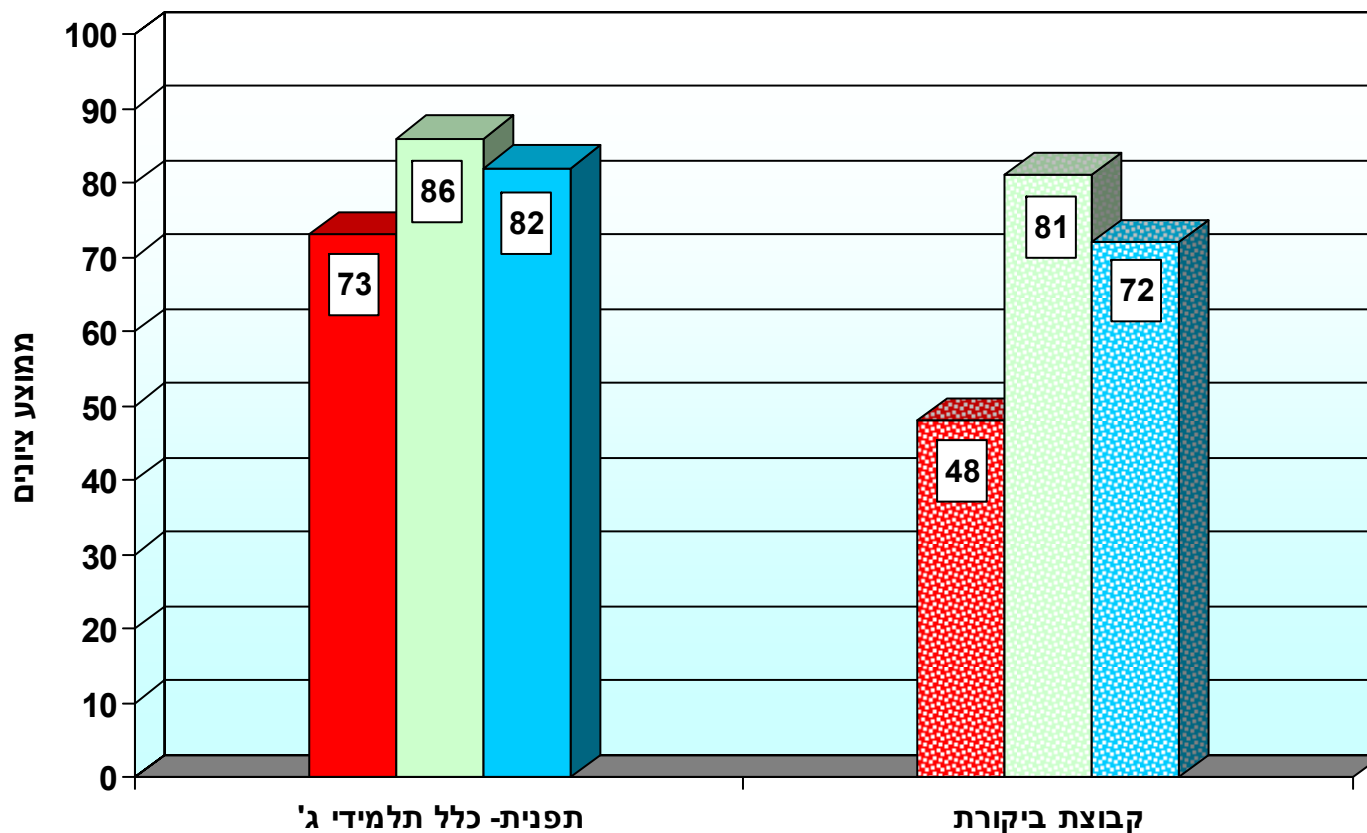
ממוצע ציוני התלמידים, שהיו בעלי ההישגים הנמוכים בתחילת התהליך (כ-25%)
 ממוצע ציוני שאר התלמידים (כ-75%)
 ממוצע ציוני כלל התלמידים (100%)

מדידת סטנדרט חיצונית במתמטיקה, סוף שנה"ל תשס"ו

בבתי ספר יסודיים, בהם הופעל בתשס"ו מודל מוטמע, שכבות חדשות וממשיכות, בדרגת כיתה – ג'

5. כלל תלמידי שכבה ג' בהשוואה לקבוצת ביקורת

תוכנית תפנית – תשס"ו



ישובים - 13
 בתי ספר - 19
 כיתות - 35
 מס' תלמידים ניגשו
 בסוף שנה"ל - 892
 נעדרו - 60

קבוצת ביקורת
 (ג' בלבד):
 ישובים - 3
 בתי ספר - 4
 כיתות - 9
 מס' תלמידים שניגשו
 בסוף שנה"ל - 227

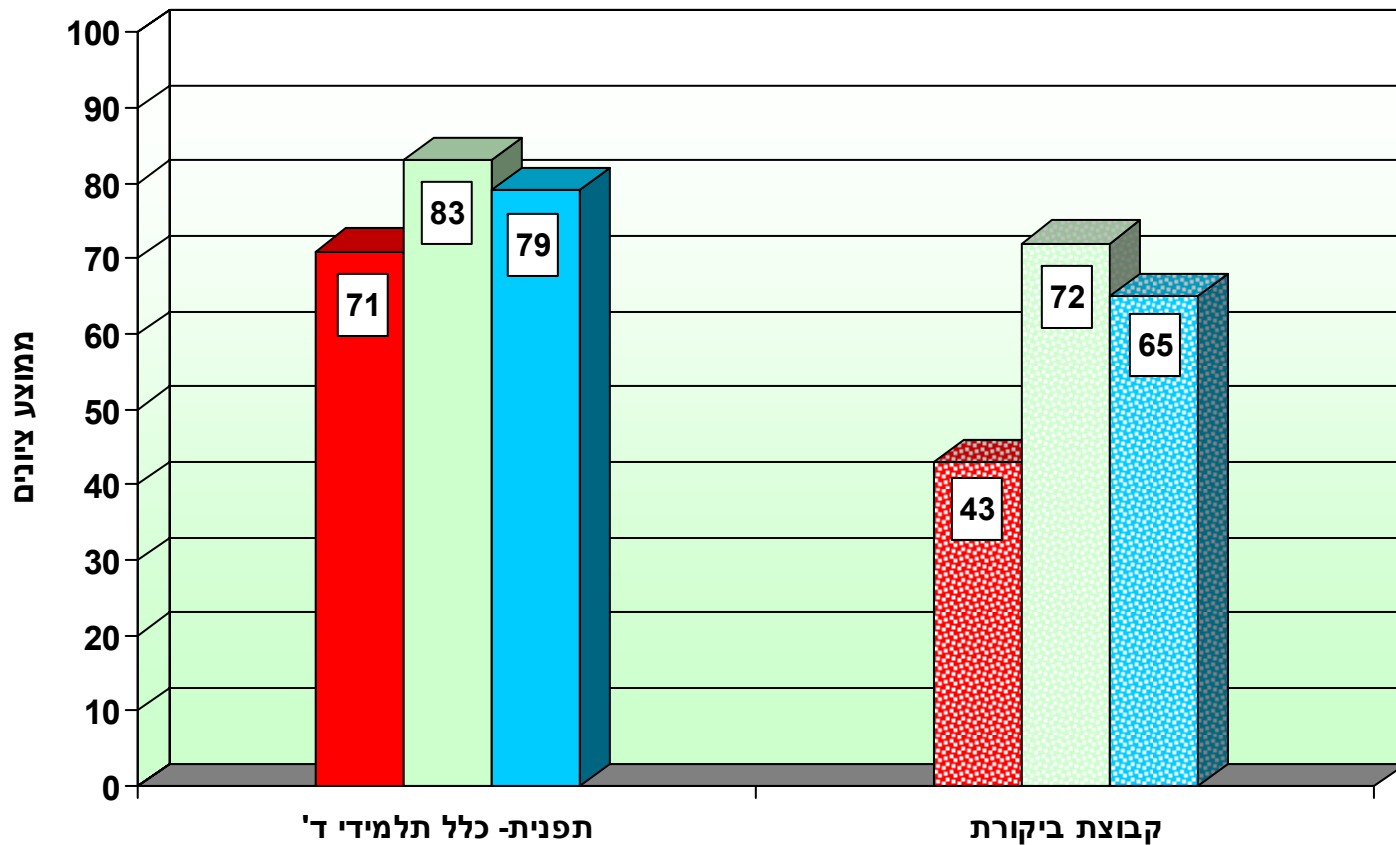
■ ממוצע ציוני התלמידים, שהיו בעלי ההישגים הנמוכים בתחילת התהליך (כ-25%)
■ ממוצע ציוני שאר התלמידים (כ-75%)
■ ממוצע ציוני כלל התלמידים (100%)

מדידת סטנדרט חיצונית במתמטיקה, סוף שנה"ל תשס"ו

בבתי ספר יסודיים, בהם הופעל בתשס"ו מודל מוטמע, שכבות חדשות וממשיכות, בדרגת כיתה – ד'

6. כלל תלמידי שכבה ד' בהשוואה לקבוצת ביקורת

תוכנית תפנית – תשס"ו



ישובים - 19
 בתי ספר - 30
 כיתות - 53
 מס' תלמידים ניגשו
 בסוף שנה"ל - 1,372
 נעדרו - 80

קבוצת ביקורת
 (ד' בלבד):
 ישובים - 3
 בתי ספר - 4
 כיתות - 7
 מס' תלמידים שניגשו
 בסוף שנה"ל - 178

10

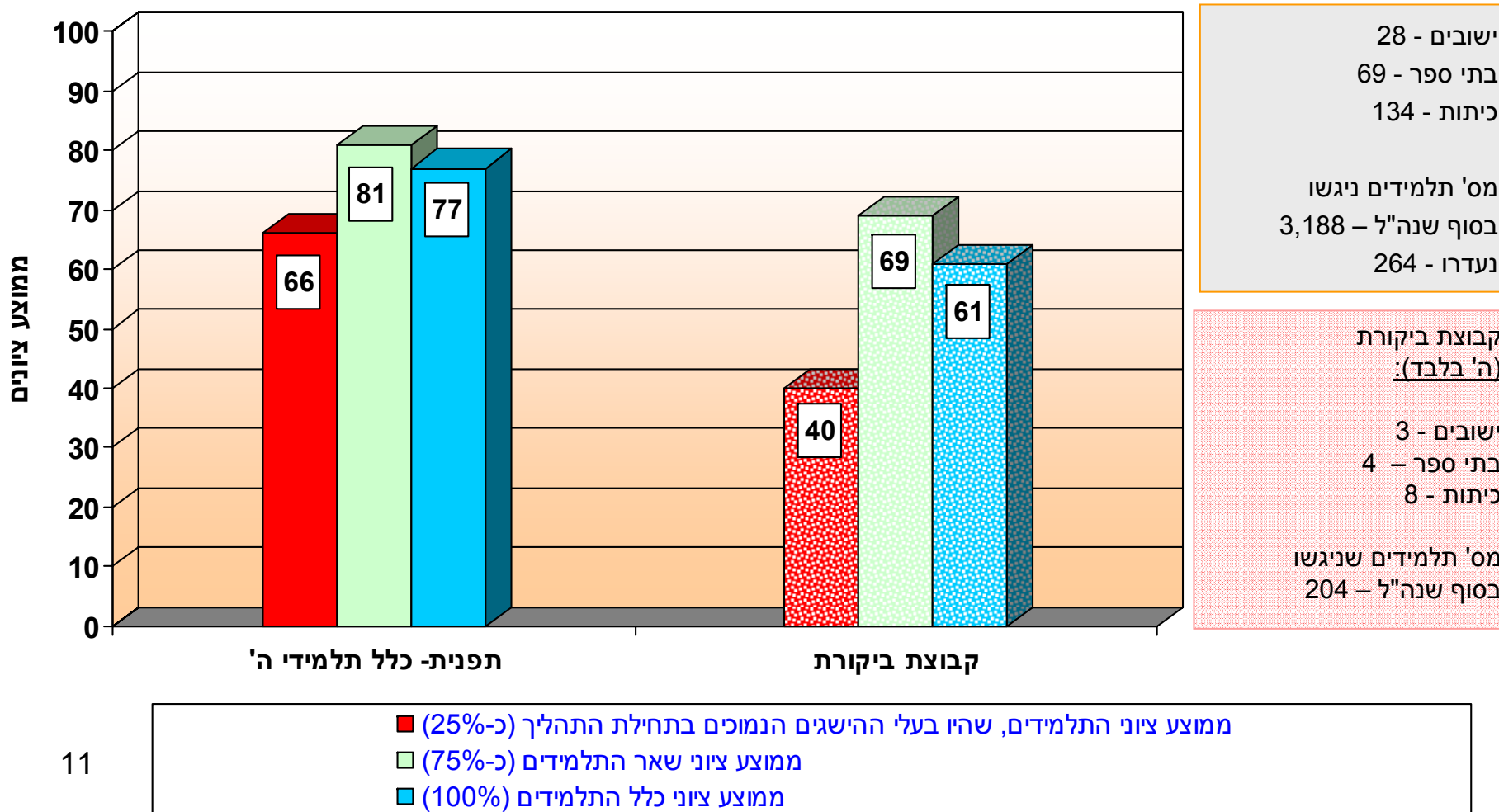
■ ממוצע ציוני התלמידים, שהיו בעלי הישגים הנמוכים בתחילת התהליך (כ-25%)
■ ממוצע ציוני שאר התלמידים (כ-75%)
■ ממוצע ציוני כלל התלמידים (100%)

מדידת סטנדרט חיצונית במתמטיקה, סוף שנה"ל תשס"ו

בבתי ספר יסודיים, בהם הופעל בתשס"ו מודל מוטמע, שכבות חדשות וממשיכות, בדרגת כיתה – ה'

7. כלל תלמידי שכבה ה' בהשוואה לקבוצת ביקורת

תוכנית תפנית – תשס"ו



מדידת סטנדרט חיצונית במתמטיקה, סוף שנה"ל תשס"ו

מידע על קבוצת הביקורת ודירוג חברתי כלכלי של הישוב

סה"כ תלמידים	סה"כ כיתות	כיתות ה'		כיתות ד'		כיתות ג'		כיתות ב'		דירוג חברתי כלכלי של הישוב	בתי ספר בקבוצת הביקורת
		תל'	כיתות	תל'	כיתות	תל'	כיתות	תל'	כיתות		
189	8	50	2	42	2	55	2	42	2	4 - נמוך	בי"ס מס' 1
88	5	20	1	19	1	22	1	27	2	4 - נמוך	בי"ס מס' 2
243	9	55	2	56	2	68	3	64	2	8 - גבוה	בי"ס מס' 3
203	7	-	-	61	2	82	3	60	2	9 - גבוה	בי"ס מס' 4
79	3	79	3	-	-	-	-	-	-	9 - גבוה	בי"ס מס' 5
802	32	204	8	178	7	227	9	193	8	6.4	סה"כ וממוצע

ציוני קבוצת הביקורת

- במטרה להציג ציון ממוצע/ערך מרכזי מייצג, ציוני קבוצת הביקורת כפי שיוצגו בהמשך, חושבו תוך מתן משקל זהה לכל קבוצת דירוג חברתי.
- בהתאם לנ"ל, משקל הציונים הממוצעים מבתי ספר 1 + 2 (דירוג חברתי כלכלי נמוך), מהווה 50% מהציון הממוצע הכללי של קבוצת הביקורת ומשקל הציונים הממוצעים מבתי ספר 3 + 4 (דירוג חברתי כלכלי גבוהה), ובכיתות ה' גם בי"ס מס' 5, מהווה 50% מהציון הממוצע הכללי של קבוצת הביקורת.
- בשל בעיה לא צפויה, חלק מתלמידי שכבה ו' שכלולים היו בקבוצת הביקורת – לא נבחנו, לכן ציוני ו' לא כלולים.

קבוצת הביקורת

- קבוצת הביקורת נבנתה מאוכלוסיית התלמידים של 5 בתי"ס יסודיים, 2 בתי"ס מיישוב בעל דירוג חברתי כלכלי נמוך (4) ו-3 בתי"ס מיישובים בעלי דירוג חברתי כלכלי גבוהה (8-9)
- הבחירה של הישובים ובתי הספר נעשתה באופן אקראי, עפ"י דרגות שיוך לאשכול חברתי כלכלי.
- עפ"י המסוכם עם הפיקוח ובתי הספר שהשתתפו במבחני הסטנדרט קבוצת ביקורת, אין אנו מפרסמים את שמותיהם.